

Gemeinsame Wirkungsevaluation des deutschen Beitrags im philippinischen Berufsbildungssystem

Zentrale Ergebnisse

Referent: Stefan Silvestrini
Bereichskordinator Entwicklungszusammenarbeit
Centrum für Evaluation
Postfach: 15 11 50
66041 Saarbrücken
E-Mail: s.silvestrini@ceval.de
Tel.: 06 81 – 3 02 – 36 79

Centrum für Evaluation



Center for Evaluation

- ✓ Deutscher Beitrag zur Verbesserung des philippinischen Berufsbildungssystems, durch die Einführung dualer/dualisierter Ausbildungsgänge
 - Weiterbildung von Leitern und Verwaltungsmitarbeitern aus Berufsschulen
 - ‚Training of Trainers‘ (ToT)
 - Bereitstellung von technischer Ausrüstung und Unterrichtsmaterialien
 - Beratung der Ausbildungseinrichtungen
 - Beratung von TESDA
- ✓ Zielsetzung
 - Verbesserung der Beschäftigungsfähigkeit von Berufsschulabgängern
 - Steigerung der Produktivität des industriellen Sektors
 - Landesweite Einführung dualer/dualisierter Berufsbildungsgänge
- ✓ Umsetzungszeitraum: 1996 bis 2007

Auf Mittlerebene (Berufsschulen)

- ✓ Verbesserung der fachlichen und didaktischen Kenntnisse des Lehrpersonals
- ✓ Steigerung der Effizienz der Organisation und Verwaltung der Berufsschulen
- ✓ Intensivierung der Zusammenarbeit der Schulen mit ihren Partnerunternehmen

Auf der Systemebene (TESDA)

- ✓ + Ausweitung der rechtlichen Grundlagen
- ✓ – Keine nachhaltigen Veränderungen erkennbar (Organisationsstruktur, Monitoring etc.)

Zielgruppenebene

- ✓ Die Auszubildenden benötigten eine verbesserte Berufsausbildung
- ✓ Die Unternehmen hatten (und haben immer noch) einen Bedarf an besser qualifizierten Arbeitskräften

Mittlerebene

- ✓ Die Berufsschulen mussten ihre Leistungsfähigkeit steigern, um ihren Zielgruppen eine angemessene Ausbildung zu ermöglichen

Systemebene

- ✓ Die Auswahl der Ausbildungsgänge war zum Zeitpunkt der Maßnahmenkonzeption angemessen, ihre Relevanz verringerte sich jedoch im Umsetzungszeitraum

Geberperspektive

- ✓ Die Zielsetzung der Beiträge stand in Einklang mit der strategischen Ausrichtung der deutschen EZ im Berufsbildungs- und Arbeitsmarktsektor
- Die Relevanz wird mit **„gut“** bewertet

Zielgruppenebene

- ✓ Die Beschäftigungsfähigkeit der Absolventen der unterstützten Berufsschulen wurde deutlich gesteigert
- ✓ Partnerunternehmen beschäftigen bevorzugt Absolventen der unterstützten Berufsschulen
- ✓ Die Bereitschaft der Partnerunternehmen mit den Berufsschulen zusammenzuarbeiten wurde z.T. gesteigert

Mittlerebene

- ✓ Die organisatorische und fachlich-didaktische Leistungsfähigkeit der Berufsschulen wurde erheblich verbessert

Systemebene

- ✓ TESDA hat nicht in erwarteter Weise die Einführung eines dualen/dualisierten Ausbildungssystems vorangetrieben
- Die Effektivität wird mit **„gut“** bewertet

- ✓ Ein Beitrag zur Reduktion der Arbeitslosigkeit der TVET-Absolventen konnte nicht nachgewiesen werden
- ✓ Das durchschnittliche Einkommen der Zielgruppen hat sich weder im Umsetzungszeitraum noch danach signifikant erhöht
- ✓ Die landesweite Einführung dualer/dualisierter Ausbildungsgänge wurde nicht erreicht
- ✓ *(Die Produktivität des industriellen Sektors hat sich nicht verändert, Wirkungszusammenhang mit Programmmaßnahmen nicht ersichtlich)*
- ➔ **Keine der übergeordneten Zielsetzungen wurde erreicht!**
- ➔ Der Impact wird mit **„nicht zufriedenstellend“** bewertet

Zielgruppenebene

- ✓ Hohe Kosteneffizienz im Vergleich zu ähnlichen Programmen anderer Geber

Mittlerebene

- ✓ Effizienz der Maßnahmenumsetzung wurde durch Verzögerungen und Probleme mit der technischen Ausrüstung z.T. beeinträchtigt
- ✓ Geringe Effizienz der Maßnahmen, die sich auf TESDA bezogen

Geberperspektive

- ✓ Sehr effiziente Zusammenarbeit der DO
 - ✓ Hohe Komplementarität der Beiträge der verschiedenen DO
- Die Effizienz wird mit **„zufriedenstellend“** bewertet

Zielgruppenebene

- ✓ Beschäftigungsfähigkeit und Anpassungsvermögen der Absolventen wurde gesteigert

Mittlerebene

- ✓ Inwieweit die unterstützten Berufsschulen ihr duales/dualisiertes Ausbildungsangebot beibehalten, hängt von zwei Faktoren ab:
 - Ob seitens der Unternehmen Bedarf signalisiert wird und
 - ob die Schulen ihre Ausrüstung instand halten und ihre Curricula an sich verändernde Anforderungen anpassen können

Systemebene

- ✓ Drei Faktoren, die eine nachhaltige Wirksamkeit beeinträchtigen
 - Unzureichende Diffusionseffekte auf der Mittlerebene
 - Mangelnde Unterstützung durch TESDA
 - Abnehmende Relevanz der unterstützten Ausbildungsgänge
- Die Nachhaltigkeit wird mit **„nicht zufriedenstellend“** bewertet

Für die Durchführungsorganisationen

- ✓ Systematische Analyse und Dokumentation der gewonnenen Erkenntnisse für zukünftige Programme, wesentliche Aspekte:
 - Vergleich der unterschiedlichen Ansätze (bottom-up vs. top-down)
 - Identifikation von ‚Good Practices‘ der Zusammenarbeit
 - Beobachtung des Einflusses anderer Geberaktivitäten
- ✓ Realistischere Zielformulierung auf der Impactebene (Komplexität der Wirkungszusammenhänge erfassen!)
- ✓ Abschätzung der erforderlichen Größenordnung der direkten Wirkungen und Diffusionseffekte zur Erzeugung systemverändernder Wirkungen
- ✓ Stärkerer Einbezug der Unternehmen in die Maßnahmenkonzeption, da sie ein starkes Interesse an einer Verbesserung der Qualifikation ihrer Arbeitskräfte haben

Für die Durchführungsorganisationen

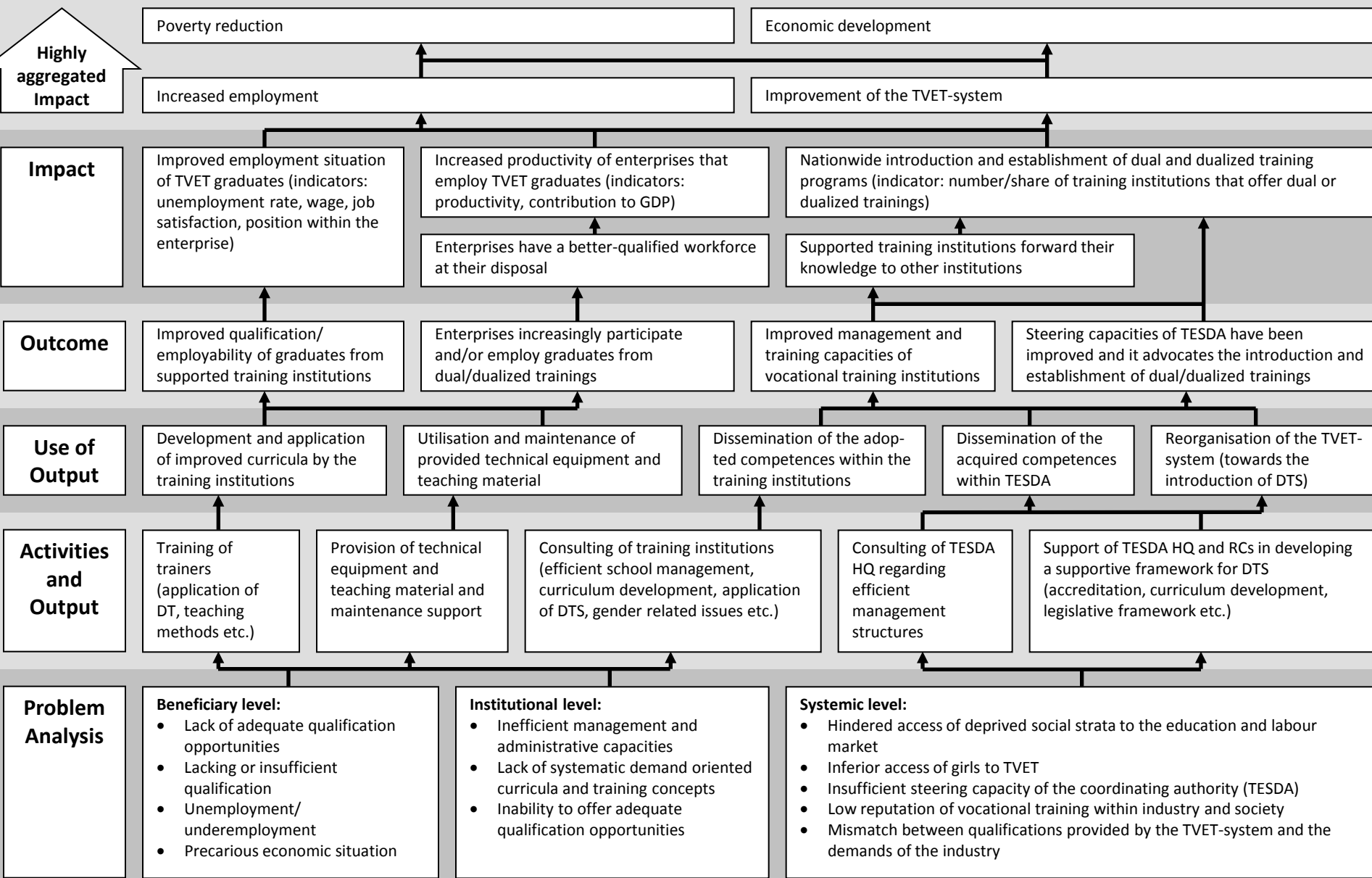
- ✓ Vernünftige Exit-Strategie (geeignete Follow-Up Maßnahmen)
- ✓ In Bezug auf die Bereitstellung technischer Ausrüstung
 - Bedarfsanalyse und der Überprüfung der Auslieferung
 - Auswahl der Ausrüstung auf Grundlage der Kompetenzen ihrer Nutzer
 - Monitoring der Instandhaltung der Ausrüstung in den Berufsschulen
- ✓ Entwicklung und Umsetzung eines gemeinsamen systematischen Wirkungsmonitorings

Für TESDA

- ✓ Weg von der Geberorientierung, hin zur Entwicklung und Propagierung einer eigenen, bedarfsorientierten Strategie

Vielen Dank für Ihre Aufmerksamkeit!

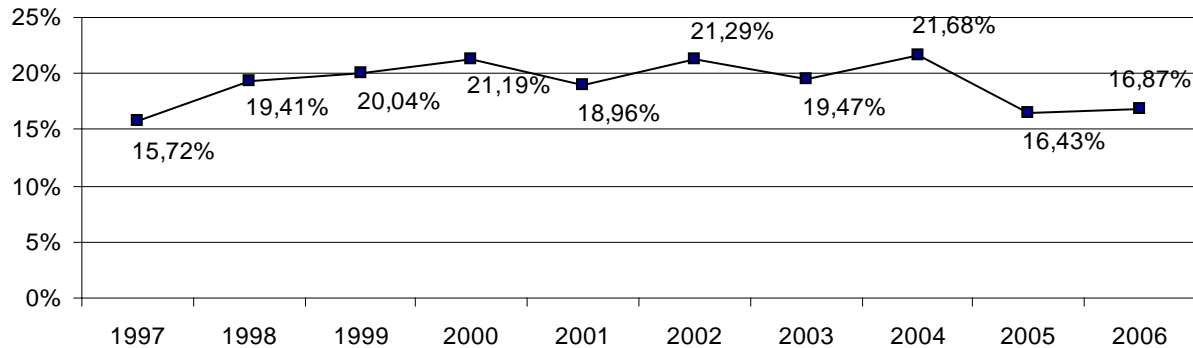
Kontakt: Stefan Silvestrini
Centrum für Evaluation
Postfach: 15 11 50
66041 Saarbrücken
E-Mail: s.silvestrini@ceval.de
Tel.: 06 81 – 3 02 – 36 79



Institution				Received support			Characteristics				
Name	Type of institution	Training approach	Subject area	ToT	C/IE	Equipment	No. of partner enterprises	Drop-out rate	Graduate absorption*	Internal dissemination	External dissemination
Tarlac Training Center	Private	DTP	ME, EI	✓	✓	✓	++	25%	70%	✓	✓
Angeles City National Trade School	Public	OJT	EI	✓	✓	✓	+/-	n.a.	n.a.	✓	-
Systems Plus Computer Foundation	Private	DTS, DTP	CT, EI	✓	✓	✓	+/-	n.a.	90%	✓	-
TESDA RTC III Mariveles	RTC	DTP	ME	✓	✓	✓	+/-	n.a.	100%	-	-
Mary Help Christians School	Churchly	DTS, DTP	EI	✓	✓	✓**	+	20%	70%	✓	✓
Batangas State University	Public	DTS	ME	✓	✓	-	~	n.a.	100%	✓	-
Monarc Foundation Technical Institute	Private	DTS	AM	✓	-	✓	+	n.a.	90%	✓	✓
Punlaan School	Churchly	DTS	TF	✓	✓	✓	++	15%	100%	✓	-
TESDA RTC Taguig	RTC	OJT	ME	✓	✓	-	~	n.a.	>50%	-	-
TESDA RTC VI Talisay	RTC	DTP, OJT	AM	✓	-	✓	+/-	n.a.	50%	✓	-
TESDA RTC VII Cebu	RTC	OJT	AM	✓	✓	✓	+/-	n.a.	n.a.	✓	-
Center for Industrial Technology and Enterprise	Churchly	DTP	EI	-	✓	✓	~	n.a.	100%	✓	✓
RTC X Tagaloan	RTC	DTP	ME	✓	-	✓	+	<5%	90%	✓	-
Lupon School of Fisheries	Private	DTP	TF	✓	✓	✓	~	55%	n.a.	n.a.	n.a.

Sector/ Subject area	Development of employees*	Development contribution to GDP*
Agriculture, hunting and forestry	0,55	-0,25
Fishing	-0,04	-0,04
Mining and quarrying	-0,12	0,53
Manufacturing	-1,21	-4,91
Electricity, gas and water	0,23	2,67
Construction	-0,82	-0,57
Wholesale and retail trade	-5,69	-7,36
Hotels and restaurants	0,46	-0,59
Transport, storage and communication	-1,47	4,55
Financial intermediation	1,02	5,14
Real estate and other business activities	4,71	0,27
Private education	1,41	0,45
Health and social works	0,98	0,37
Other community and personal services	-0,02	-0,26

Entwicklung der Jugendarbeitslosigkeit



Einkommensanteile nach Einkommensdezilen

